



T.C. BURDUR VALİLİĞİ

AYŞE SAK OKULU

MÜDÜRLÜĞÜ

2024-2028 STRATEJİK PLANI



Okul / Kurum Bilgileri

İL: BURDUR		İLÇE: BUCAK			
Adres	Yeni Mh. Fatih Cad. No:72 Bucak/BURDUR		Coğrafi Konum	37.45451862627136, 30.57722842765657	
Telefon Numarası	02483251084		Faks Numarası	-	
e-Posta Adresi	724334@meb.k12.tr		Web sayfa adresi	https://aysesak.meb.k12.tr/	
Kurum Kodu	724334		Öğretim Şekli	Tekli Öğretim	
Okulun Isınma Şekli	Doğalgaz		Derslik Sayısı	32	
			Şube Sayısı	28	
Öğrenci Sayısı	Erkek	436	Öğretmen Sayısı	Kadın	31
	Kız	397		Erkek	24
	Toplam	833		Toplam	55

SUNUŐ

Çađımız dünyasında her alanda yaşanan hızlı gelişmelere paralel olarak eğitimin amaçlarında, yöntemlerinde ve işlevlerinde de deđişimin olması vazgeçilmez, ertelenmez ve kaçınılmaz bir zorunluluk haline gelmiştir. Eğitimin her safhasında sürekli gelişime açık, nitelikli insan yetiştirme hedefine ulaşılabilmesi; belli bir planlamayı gerektirmektedir.

Milli Eğitim Bakanlığı birimlerinin hazırlamış olduđu stratejik planlama ile izlenebilir, ölçülebilir ve geliştirilebilir çalışmaların uygulamaya konulması daha da mümkün hale gelecektir. Eğitim sisteminde planlı şekilde gerçekleştirilecek atılımlar; ülke bazında planlı bir gelişmenin ve başarmanın da yolunu açacaktır.

Eđitim ve öğretim alanında mevcut değerlerimizin bilgisel kazanımlarla kaynaştırılması; ülkemizin ekonomik, sosyal, kültürel yönlerden gelişimine önemli ölçüde katkı sağlayacağı inancını taşımaktayız. Stratejik planlama, kamu kurumlarının varlığını daha etkili bir biçimde sürdürebilmesi ve kamu yönetiminin daha etkin, verimli, deđişim ve yeniliklere açık bir yapıya kavuşturulabilmesi için temel bir araç niteliđi taşımaktadır.

Bu anlamda, 2024-2028 dönemi stratejik planının; belirlenmiş aksaklıkların çözüme kavuşturulmasını ve çağdaş eğitim ve öğretim uygulamalarının bilimsel yönleriyle başarıyla yürütülmesini sağlayacağı inancını taşımaktayız.

Ayhan ÖREN

OKUL MÜDÜRÜ

İçindekiler Tablosu

Okul / Kurum Bilgileri	3
SUNUŞ.....	4
TABLolar VE ŞEKİLLER LİSTESİ.....	7
1.GİRİŞ VE STRATEJİK PLANIN HAZIRLIK SÜRECİ	9
1.1.Strateji Geliştirme Kurulu ve Stratejik Plan Ekibi.....	9
1.2. Planlama Süreci:	10
2.DURUM ANALİZİ.....	10
2.1.Kurumsal Tarihçe.....	11
2.2.Uygulanmakta Olan Stratejik Planın Değerlendirilmesi.....	12
2.3.Yasal Yükümlülükler ve Mevzuat Analizi.....	13
2.4. Üst Politika Belgeleri Analizi	15
2.5. Faaliyet Alanları ile Ürün/Hizmetlerin Belirlenmesi.....	20
2.6. Paydaş Analizi.....	22
2.6.1. Paydaş Görüş - Önerilerinin Alınması ve Değerlendirilmesi	24
2.7. Okul / Kurum İçi Analiz	27
2.7.1. Okul / Kurum Teşkilat Şeması.....	27
2.7.2. Kurum içi analiz.....	28
2.7.2. İnsan Kaynakları.....	32
2.7.3. Teknolojik Düzey.....	38
2.7.4. Mali Kaynaklar.....	40
2.7.5. İstatistik Veriler.....	42

2.8. Çevre Analizi (PESTLE)	46
2.9. GZFT Analizi	49
2.10. Tespit ve İhtiyaçların Belirlenmesi	50
3.GELECEĞE BAKIŞ	51
3.1.Misyonumuz.....	51
3.2.Vizyonumuz	51
3.3.Temel Değerlerimiz	52
4. AMAÇ, HEDEF VE PERFORMANS GÖSTERGESİ İLE STRATEJİLERİN BELİRLENMESİ	53
5. İZLEME VE DEĞERLENDİRME.....	58
İMZA SİRKÜSÜ	59

TABLolar VE ŐEKİLLER LİSTESİ

Tablo 1:Strateji Geliřtirme Kurulu ve Stratejik Plan Ekibi Tablosu	9
Tablo 2: Yasal Yüklümlülükler	13
Tablo 3:Üst Politika Belgeleri	15
Tablo 4: Tablo 4:Üst Politika Belgeleri Analizi	16
Tablo 5:Faaliyet Alanlar/Ürün ve Hizmetler Tablosu	20
Tablo 6:Paydař sınıflandırma ve etki / önem matrisi	23
Tablo 7:Öğrenci Memnuniyet Anket Sonuçları	24
Tablo 8:Öğretmen Memnuniyet Anket Sonuçları	25
Tablo 9:Veli Memnuniyet Anket Sonuçları	26
Tablo 10:Sınıflara ve cinsiyete göre öğrenci sayıları	28
Tablo 11:Yabancı uyruklu öğrenci sayısı	28
Tablo 12:Kaynařtırma öğrencileri sayısı	29
Tablo 13: Öğrenci alan bilgisi	Hata! Yer işareti tanımlanmamış.
Tablo 14: Bursluluk Sınavını Kazanan Öğrenci Sayısı	29
Tablo 15: Sınavla öğrenci alan ortaöğretim kurumlarına yerleşen öğrenci sayısı	30
Tablo 16: Yükseköğrenime yerleşen öğrenci sayısı	Hata! Yer işareti tanımlanmamış.
Tablo 17: Okul / Kurum sosyal, kültürel, bilimsel ve sportif başarı tablosu	31
Tablo 18: Öğrenci devamsızlık verileri	Hata! Yer işareti tanımlanmamış.
Tablo 19: Çalışanların Eğitim Düzeyi ve Cinsiyetine Göre Dağılımı	32
Tablo 20: İdari Personelin Hizmet Süresine İlişkin Bilgiler	33
Tablo 21: Öğretmenlerin Hizmet Süreleri	33
Tablo 22: Yönetici ve öğretmenlerin katıldıkları hizmet içi eğitim faaliyeti sayısı	34
Tablo 23: Okul / kurum norm ve ihtiyaç durumu	34
Tablo 24: Okul/Kurumda Oluşan Öğretmen Sirkülasyon Durumu	35
Tablo 25: Okul/Kurumda Oluşan Yönetici Sirkülasyon Durumu	36
Tablo 26: Kurumdaki Mevcut Hizmetli/ Memur/ Yardımcı Personel Sayısı	36

<i>Tablo 27: Okul/kurum Rehberlik Hizmetleri</i>	37
<i>Tablo 28: Teknolojik Araç-Gereç Durumu</i>	38
<i>Tablo 29: Fiziki Mekân Durumu.....</i>	39
<i>Tablo 30: Gelir-Gider Tablosu (2023 yılı)</i>	40
<i>Tablo 31: Kaynak Tablosu</i>	41
<i>Tablo 32: Yıllara göre öğrenci sayısı</i>	42
<i>Tablo 33: Yıllara göre sınıf tekrar yapan öğrenci sayısı.....</i>	42
<i>Tablo 34: Okulda Kurulan Kulüpler.....</i>	43
<i>Tablo 35: Kurumda Gerçekleştirilen Faaliyet Sayıları</i>	44
<i>Tablo 36: Lisanslı öğrenci sayısı</i>	44
<i>Tablo 37: Okul paydaşlarınca gerçekleştirilen bilimsel faaliyetler / yayınlar</i>	45
<i>Tablo 38: Pansiyondan faydalanan öğrenci sayısı.....</i>	Hata! Yer işareti tanımlanmamış.
<i>Tablo 39: Yemekhaneden faydalanan öğrenci sayısı.....</i>	Hata! Yer işareti tanımlanmamış.
<i>Tablo 40: PESTLE Tablosu</i>	46
<i>Tablo 41: GZFT Listesi.....</i>	49
<i>Tablo 42: Tespit ve İhtiyaçlar Tablosu</i>	50
<i>Tablo 43: Amaç ve Hedefler Tablosu</i>	53

1.GİRİŞ VE STRATEJİK PLANIN HAZIRLIK SÜRECİ

1.1.Strateji Geliştirme Kurulu ve Stratejik Plan Ekibi

Strateji Geliştirme Kurulu: Okul müdürünün başkanlığında, bir okul müdür yardımcısı, bir öğretmen ve okul/aile birliği başkanı ile bir yönetim kurulu üyesi olmak üzere 5 kişiden oluşan üst kurul kurulur.

Stratejik Plan Ekibi: Okul müdürü tarafından görevlendirilen ve üst kurul üyesi olmayan müdür yardımcısı başkanlığında, belirlenen öğretmenler ve gönüllü velilerden oluşur.

Tablo 1:Strateji Geliştirme Kurulu ve Stratejik Plan Ekibi Tablosu

Strateji Geliştirme Kurulu Bilgileri		Stratejik Plan Ekibi Bilgileri	
Adı Soyadı	Ünvanı	Adı Soyadı	Ünvanı
Ayhan ÖREN	Okul Müdürü	Osman KARACA	Müdür Yardımcısı
Ali ÖKTE	Müdür Yardımcısı	Şevket ÇETİNKAYA	Öğretmen
Halit ÖZKAN	Öğretmen	Yasemin ÇELİK	Öğretmen
Gönül ÖZDEMİR	Okul Aile Birliği Başkanı	Erdoğan GÜLER	Öğretmen
Mehmet AKSOY	Yönetim Kurulu Üyesi	Ali ALBENİ	Öğretmen

1.2. Planlama Süreci:

2024-2028 dönemi Stratejik planlama sürecinin belirli bir zaman dilimi içerisinde tamamlanması ve kaynakların etkin kullanımı amacıyla, ekibimiz tarafından Burdur İl Milli Eğitim Müdürlüğü Ar-Ge biriminin koordinasyonu doğrultusunda çalışmalar başlatılmıştır. Bu çalışmalar doğrultusunda katılımcılık ilkesi çerçevesinde kararlar üst kurulla yapılan toplantılarla alınmıştır. Toplantılara üst kurulun yanında öğretmen ve personellerin katılımıyla gerçekleştirilmiştir.

2.DURUM ANALİZİ

Stratejik planlama sürecinin ilk adımı olan durum analizi, okulumuzun/kurumumuzun “neredeyiz?” sorusuna cevap vermektedir. Okulumuzun/kurumumuzun geleceğe yönelik amaç, hedef ve stratejiler geliştirebilmesi için öncelikle mevcut durumda hangi kaynaklara sahip olduğu ya da hangi yönlerinin eksik olduğu ayrıca, okulumuzun/kurumumuzun kontrolü dışındaki olumlu ya da olumsuz gelişmelerin neler olduğu değerlendirilmiştir. Dolayısıyla bu analiz, okulumuzun/kurumumuzun kendisini ve çevresini daha iyi tanımasına yardımcı olacak ve stratejik planın sonraki aşamalarından daha sağlıklı sonuçlar elde edilmesini sağlayacaktır. Durum analizi bölümünde, aşağıdaki hususlarla ilgili analiz ve değerlendirmeler yapılmıştır;

- Kurumsal tarihçe
- Uygulanmakta olan planın değerlendirilmesi
- Mevzuat analizi
- Üst politika belgelerinin analizi
- Faaliyet alanları ile ürün ve hizmetlerin belirlenmesi
- Paydaş analizi

- Kuruluş içi analiz
- Dış çevre analizi (Politik, ekonomik, sosyal, teknolojik, yasal ve çevresel analiz)
- Güçlü ve zayıf yönler ile fırsatlar ve tehditler (GZFT) analizi
- Tespit ve ihtiyaçların belirlenmesi

2024-2028 Stratejik Planımızda 3 tema altında toplam 5 hedef, 18 performans göstergesi ve bu göstergelere ulaşmak için toplam 28 strateji bulunmaktadır.

2.1.Kurumsal Tarihçe

Ayşe Sak Ortaokulu, 2012 yılında eğitim öğretim hizmetine başlamış bir okuldur. Hayırsever Cem SAK tarafından annesi Ayşe SAK adına, 24 derslikli ilköğretim okulu olarak yaptırılmıştır. 6287 sayılı yasa ile ilköğretim okullarının ilkokul ve ortaokul olarak ayrılması sonucu okulumuz ortaokul olarak belirlenmiştir. 2012-2013 eğitim öğretim yılında mevcut Okul Müdürü Hasan AĞILGAT kurucu müdür olarak görevlendirilmiş ve okulumuz 500 öğrenci ile eğitim öğretime başlamıştır. Binasının büyük bir bölümü Endüstri Meslek Lisesine geçici olarak tahsis edilen okul binamız kendi öğrencilerine yeterli gelmediği için 2013-2014 eğitim öğretim yılı sonuna kadar öğrencilerimizin bir kısmına aynı bölgede bulunan Atatürk İlkokulu binasında eğitim öğretim hizmeti verilmiştir. 2014-2015 eğitim öğretim yılından itibaren binanın tümü okulumuz tarafından kullanılmaya başlanmıştır.

Okulumuz 2023-2024 eğitim öğretim yılı itibarıyla 55 personel ile 833 öğrenciye hizmet vermektedir.

2.2.Uygulanmakta Olan Stratejik Planın Deęerlendirilmesi

Yetenekleri doęrultusunda plan donemi sonuna kadar orgun ve yaygın eęitim ve ogretiminin her kademesinde tum bireylerin katılımını ve tamamlama oranlarını arttırmak icin okula devamı arttırılması alıřmaları yapıldı. zellikle veliler ile yuz yuze goruřmeler veya ev ziyaretleri yapıldı.

Bireylerin akademik bařarılarını arttırmak, bedensel, zihinsel ve ruhsal geliřimlerine yonelik sportif ve sosyal faaliyetlerin sayısını ve bu faaliyetlere katılım oranını plan donemi sonuna kadar arttırmak. okulumuzda DYK programı, sportif-kulturel alanlarda ise her yıl okulumuzda oryantring takımı ve satranı takımı kurularak il geneli ve ulke icerinde musabakalara katılım saęlandı.

Yabancı dil eęitiminde yeni yaklařımlar benimsenerek yabancı dil yeterlilięini ve uluslar arası proje sayısını arttırmak icin TUBITAK yarıřmalarına katılım saęlandı ve bu baęlamda Tubitak 2204-B Proje Yarıřması Bolge Finallerinde okulumuz 3.'lul derecesi aldı. 10-13 Mayıs 2024 tarihleri arasında CERN bilimsel gezisi yapıldı.

2.3.Yasal Yükümlülükler ve Mevzuat Analizi

Bu bölümde Okul/kurumun mevzuattan kaynaklanan yükümlülükleri, bu yükümlülüklerin mevzuatın hangi maddesine dayandığı ile bu yasal yükümlülüklerle ilişkin tespitler ve ihtiyaçlar mevzuat analizi sürecinde cevaplanması gereken sorular çerçevesinde ortaya konulur.

Tablo 2: Yasal Yükümlülükler

YASAL YÜKÜMLÜLÜKLER	DAYANAK (KANUN, YÖNETMELİK, GENELGE, YÖNERGE)
Atama	657 Sayılı Devlet Memurları Kanunu
	Milli Eğitim Bakanlığına Bağlı Okul ve Kurumların Yönetici ve Öğretmenlerinin Norm Kadrolarına İlişkin Yönetmelik
	Milli Eğitim Bakanlığı Eğitim Kurumları Yöneticilerinin Atama ve Yer Değiştirmelerine İlişkin Yönetmelik
	Milli Eğitim Bakanlığı Öğretmenlerinin Atama ve Yer Değiştirme Yönetmeliği
Ödül, Disiplin	Devlet Memurları Kanunu
	6528 Sayılı Milli Eğitim Temel Kanunu İle Bazı Kanun ve Kanun Hükmünde Kararnamelerde Değişiklik Yapılmasına Dair Kanun
	Milli Eğitim Bakanlığı Personeline Başarı, Üstün Başarı ve Ödül Verilmesine Dair Yönerge
	Milli Eğitim Bakanlığı Disiplin Amirleri Yönetmeliği
Okul Yönetimi	1739 Sayılı Milli Eğitim Temel Kanunu
	Milli Eğitim Bakanlığı İlköğretim Kurumları Yönetmeliği
	Millî Eğitim Bakanlığı Özel Eğitim Kurumları Yönetmeliği
	Milli Eğitim Bakanlığı Okul Aile Birliği Yönetmeliği
	Milli Eğitim Bakanlığı Eğitim Bölgeleri ve Eğitim Kurulları Yönergesi
	MEB Yönetici ve Öğretmenlerin Ders ve Ek Ders Saatlerine İlişkin Karar
	Taşınır Mal Yönetmeliği
	Anayasa
	1739 Sayılı Milli Eğitim Temel Kanunu
	222 Sayılı İlköğretim ve Eğitim Kanunu

Eđitim-Öđretim	6287 Sayılı İlköđretim ve Eđitim Kanunu ile Bazı Kanunlarda Deđişiklik Yapılmasına Dair Kanun
	Milli Eđitim Bakanlığı İlköđretim Kurumları Yönetmeliđi
	Millî Eđitim Bakanlığı Okul Öncesi Eđitim ve İlköđretim Kurumları Yönetmeliđinde Deđişiklik Yapılmasına Dair Yönetmelik
	Millî Eđitim Bakanlığı Özel Eđitim Kurumları Yönetmeliđi
	Milli Eđitim Bakanlığı Eđitim Öđretim Çalıřmalarının Planlı Yürütülmesine İliřkin Yönerge
	Milli Eđitim Bakanlığı Ders Kitapları ve Eđitim Araçları Yönetmeliđi
	Milli Eđitim Bakanlığı Öđrencilerin Ders Dıřı Eđitim ve Öđretim Faaliyetleri Hakkında Yönetmelik
	Milli Eđitim Bakanlığı Destekleme ve Yetiřtirme Kursları Yönergesi
Personel İřleri	Milli Eđitim Bakanlığı Personel İzin Yönergesi
	Devlet Memurları Tedavi ve Cenaze Giderleri Yönetmeliđi
	Kamu Kurum ve Kuruluşlarında Çalıřan Personelin Kılık Kıyafet Yönetmeliđi
	Memurların Hastalık Raporlarını Verecek Hekim ve Sađlık Kurulları Hakkındaki Yönetmelik
	Milli Eđitim Bakanlığı Personeli Görevde Yükseltme ve Unvan Deđişikliđi Yönetmeliđi
Öđretmenlik Kariyer Basamaklarında Yükseltme Yönetmeliđi	
Mühür, Yazıřma, Arřiv	Resmi Mühür Yönetmeliđi
	Resmi Yazıřmalarda Uygulanacak Usul ve Esaslar Hakkındaki Yönetmelik
	Milli Eđitim Bakanlığı Evrak Yönergesi
	Milli Eđitim Bakanlığı Arřiv Hizmetleri Yönetmeliđi
Rehberlik ve Sosyal Etkinlikler	Milli Eđitim Bakanlığı Rehberlik ve Psikolojik Danıřma Hizmetleri Yönetmeliđi
	Okul Spor Kulüpleri Yönetmeliđi
	Milli Eđitim Bakanlığı İlköđretim ve Ortaöđretim Sosyal Etkinlikler Yönetmeliđi
	Milli Eđitim Bakanlığı Bayrak Törenleri Yönergesi
Öđrenci İřleri	Milli Eđitim Bakanlığı İlköđretim Kurumları Yönetmeliđi
	Okul Servis Araçları Hizmet Yönetmeliđi
İsim ve Tanıtım	Milli Eđitim Bakanlığı Kurum Tanıtım Yönetmeliđi
	Milli Eđitim Bakanlığına Bađlı Kurumlara Ait Açma, Kapatma ve Ad Verme Yönetmeliđi

Sivil Savunma	Sabotajlara Karşı Koruma Yönetmeliği
	Binaların Yangından Korunması Hakkındaki Yönetmelik
	Daire ve Müesseseler İçin Sivil Savunma İşleri Kılavuzu

2.4. Üst Politika Belgeleri Analizi

Tablo 3:Üst Politika Belgeleri

Temel Üst Politika Belgeleri	Sektörel ve Tematik Strateji Belgeleri
<ul style="list-style-type: none">✓ Kalkınma Planları✓ Orta Vadeli Programlar✓ Orta Vadeli Mali Planlar✓ Cumhurbaşkanlığı Yıllık Programları✓ MEB 2024-2028 Stratejik Planı✓ Burdur İl MEM 2024-2028 Stratejik Planı✓ Ayşe Sak Ortaokulu 2019/2023 Stratejik Planı✓ Milli Eğitim Şura Kararları	<ul style="list-style-type: none">✓ Öğretmen Strateji Belgesi✓ İklim Değişikliği Eylem Planı✓ Kadının Güçlenmesi Strateji Belgesi ve Eylem Planı✓ Su Verimliliği Strateji Belgesi ve Eylem Planı✓ Ulusal Deprem Stratejisi ve Eylem Planı✓ Ulusal Genç İstihdam Stratejisi ve Eylem Planı✓ Ulusal Enerji Verimliliği Eylem Planı✓ Ulusal Girişimcilik Stratejisi ve Eylem Planı✓ Ulusal Yapay Zekâ Stratejisi✓ 2023-2028 Türkiye Çocuk Hakları Strateji Belgesi ve Eylem Planı✓ Diğer Kamu Kurumlarının Stratejik Planları

Tablo 4: Üst Politika Belgeleri Analizi

Üst Politika Belgesi	İlgili Bölüm/Referans	Verilen Görev/İhtiyaçlar
On İkinci Kalkınma Planı	Yurt İçi Tasarruflar	350.2, 352.3 Sayılı Tedbir Maddeleri
	Mali Piyasalar	379.2 Sayılı Tedbir Maddesi
	İmalat Sanayii	432.1, 432.3 Sayılı Tedbir Maddeleri
	Otomotiv	473.1 Sayılı Tedbir Maddesi
	Turizm	525.3, 525.4 Sayılı Tedbir Maddeleri
	Girişimcilik ve Kobi'ler	559.2, 559.3, Sayılı Tedbir Maddeleri
	Fikrî Mülkiyet Hakları	565.5, 565.6, 565.7 Sayılı Tedbir Maddeleri
	Ticaretin ve Tüketicinin Korunmasının Geliştirilmesine Yönelik Hizmetler	621.8 Sayılı Tedbir Maddesi
	Eğitim	658, 659, 660 Sayılı Amaç Maddeleri ve Bunlara Bağlı Politika ile Tedbir Maddeleri
	Çocuk	731.2, 731.3, 731.4, 731.5, 731.6, 732.1, 732.3, 732.5, 733.1, 733.2, 734.4, 735.7, 735.8, 738.2, 738.3, 739.1, 739.2, 739.3, 739.4, 740.4, 742.4, 744.1 Sayılı Tedbir Maddeleri
	Gençlik	746.1, 746.2, 746.6, 747.1, 747.2, 748.6 Sayılı Tedbir Maddeleri
	Engelli Hizmetleri	758.1, 758.2, 758.3, 758.4, 758.5 Sayılı Tedbir Maddeleri
	Sosyal Hizmetler, Sosyal Yardımlar ve Yoksullukla Mücadele	773.1, 774.1 Sayılı Tedbir Maddeleri
	Gelir Dağılımı	777.4 Sayılı Tedbir Maddesi
	Kültür ve Sanat	783.1, 783.2, 783.5, 785.1, 785.2, 785.3, 785.5, 789.1, 789.2, 790.4, 793.2 Sayılı Tedbir Maddeleri
	Spor	796.1, 796.2, 796.3, 798.3, 799.1, 799.2, 799.3 Sayılı Tedbir Maddeleri
	Nüfus ve Yaşlanma	804.1, 809.1 Sayılı Tedbir Maddeleri
Üluslararası Göç	815.4, 816.1 Sayılı Tedbir Maddeleri	

Yurt Dışında Yaşayan Türkler	819.1, 819.2, 819.3, 820.7 Sayılı Tedbir Maddeleri
Afet Yönetimi	830.7, 831.3, 832.1, 832.4, 833.6, 839.1, 839.3, 841.1 Sayılı Tedbir Maddeleri
Sivil Toplum	940.3 Sayılı Tedbir Maddesi
Kamuda Stratejik Yönetim	942.1, 943.1, 943.2, 943.4, 943.5 Sayılı Tedbir Maddeleri
Kalkınma İçin Uluslararası İş Birliği	970.1, 970.6, 972.6, 973.2, 973.3, 973.4 Sayılı Tedbir Maddeleri
İstihdam	12 Sayılı Tedbir Maddesi

Üst Politika Belgesi	İlgili Bölüm/Referans	Verilen Görev/İhtiyaçlar
Orta Vadeli Program (2024-2026)	Programda Bakanlığımıza bağlı olarak Müdürlüğümüzü ilgilendiren on dokuz (19) politika ve tedbir ile Öncelikli Reform Alanlarına Yönelik on (10) düzenleme yer almaktadır.	
	Ödemeler Dengesi	1 Tedbir
	Finansal İstikrar	1 Tedbir
	Afet Yönetimi	1 Tedbir
	Dijital Dönüşüm	4 Tedbir
	Hizmet İhracatının Desteklenmesi	1 Tedbir
	Ne Eğitimde Ne İstihdamda Olan Gençlerin ve Kadınların Eğitime ve İstihdama Katılımı	3 Tedbir
	Yükseköğretimde ve Meslekî ve Teknik Eğitimde Özel Sektör Odaklı Dönüşüm	2 Tedbir
	Kamu Cari Harcamalarında Rasyonelleşme	2 Tedbir
	Afetlere Duyarlı Bütünleşik Mekansal Planlama	1 Tedbir
İklim Değişikliği Mevzuatı, Emisyon Ticaret Sistemi, Sınırdaki Karbon Düzenlemesi Mekanizmasına Uyum	1 Tedbir	
Yurt İçi Tasarruflar	350.2, 352.3 Sayılı Tedbir Maddeleri	
Mali Piyasalar	379.2 Sayılı Tedbir Maddesi	
İmalat Sanayii	432.1 Sayılı Tedbir Maddesi	

Cumhurbaşkanlığı 2024 Yıllık Programı	Otomotiv	473.1 Sayılı Tedbir Maddesi
	Turizm	525.3, 525.4 Sayılı Tedbir Maddeleri
	Girişimcilik ve KOBİ'ler	559.2, 559.3 Sayılı Tedbir Maddeleri
	Fikri Mülkiyet Hakları	565.6, 565.7 Sayılı Tedbir Maddeleri
	Eğitim	661.1, 661.4, P. 661, P. 662, P. 663, P.664, P.665, P.666, P.667, P.668, P.670, P.672, P.675, P.676, P.678, P.680, P.681 Sayılı Politika ve Tedbir Maddeleri
	Çocuk	P.732, 731.2, 731.3, 731.4, 731.5, 733.1, 733.2, 734.4, 735.8, 739.1, 739.3, 739.4, 740.4, 742.4, P.743, 744.1 Sayılı Politika ve Tedbir Maddeleri
	Gençlik	746.1, 746.2, 746.6, 747.1, 747.2, 748.6 Sayılı Tedbir Maddeleri
	Engelli Hizmetleri	758.1, 758.2, 758.3 Sayılı Tedbir Maddeleri
	Kültür ve Sanat	783.1, 785.1, 785.2, 789.1 Sayılı Tedbir Maddeleri
	Uluslararası Göç	816.1 Sayılı Tedbir Maddesi
	Yurt Dışında Yaşayan Türkler	819.1, 819.2, 819.3 Sayılı Tedbir Maddeleri
	Kalkınma İçin Uluslararası İş Birliği	970.1, 972.6, 973.3 Sayılı Tedbir Maddeleri

Üst Politika Belgesi	İlgili Bölüm/Referans	Verilen Görev/İhtiyaçlar
Burdur İl Milli Eğitim Müdürlüğü 2024-2028 Stratejik Planı	AMAÇ 1- HEDEF 1.4.	Öğrenme kayıplarını azaltmak için okulumuzda DYK kurslarının açılması.
	AMAÇ 2- HEDEF 2.4.	Ortaöğretim için öğrencilere mesleki yönlendirme yapılması.
	AMAÇ 3- HEDEF 3.2.	Halk Eğitim Merkezi aracılığı ile sosyal ve kültürel kursların okulumuzda açılması sağlanmaktadır.
	AMAÇ 4- HEDEF 4.2.	Okulumuz özel eğitim sınıflarında eğitim,sosyal ve kültürel etkinlikler yapılması.
	AMAÇ 5- HEDEF 5.1.	EBA kullanımının etkin kullanmasının sağlanması.

2.5. Faaliyet Alanları ile Ürün/Hizmetlerin Belirlenmesi

Bu bölümde mevzuat analizi çıktıları dolayısıyla görev ve sorumluluklar dikkate alınarak okul/kurumun sunduğu temel ürün ve hizmetler verilmiştir. Belirlenen ürün ve hizmetler Tablo 5’te gösterilmiştir.

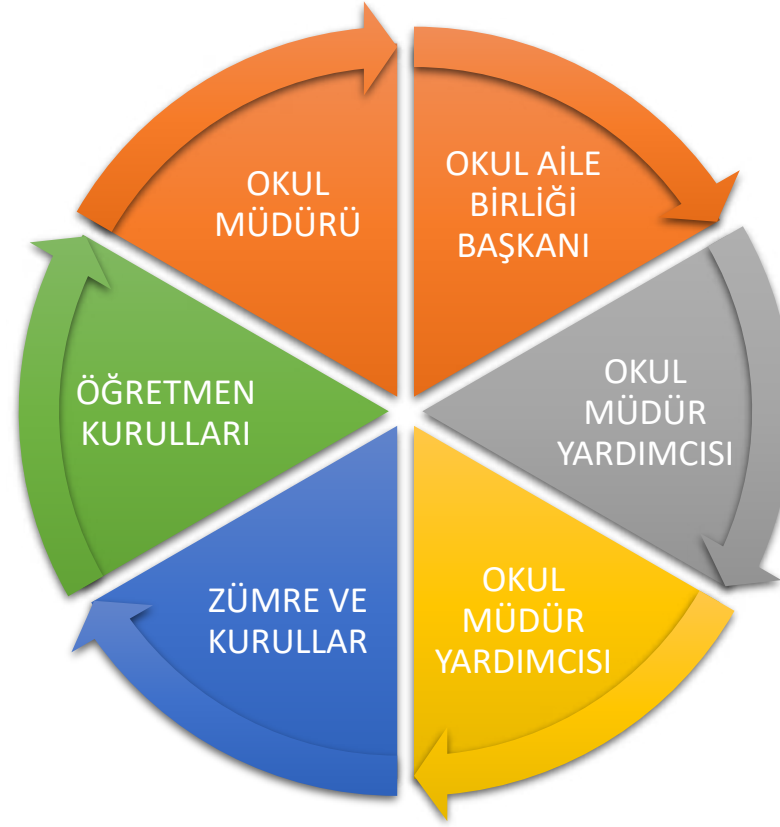
Tablo 5: Faaliyet Alanlar/Ürün ve Hizmetler Tablosu

Faaliyet Alanı	Ürün/Hizmetler
Öğretim-Eğitim Faaliyetleri	Öğrenci İşleri Kayıt-nakil işleri Devam-devamsızlık Sınıf geçme Sınav hizmetleri Staj işlemleri
Rehberlik Faaliyetleri	Öğrencilere rehberlik yapmak Velilere rehberlik etmek Rehberlik faaliyetlerini yürütmek
Sosyal Faaliyetler	Öğrenci kulüp çalışmaları Yerli malı haftası
Sportif Faaliyetler	Okul futbol takımı, voleybol turnuvaları, Oryantring takımı, Satranç takımı
Bilimsel, Kültürel ve Sanatsal Faaliyetler	Resim sergisi TÜBİTAK 2204-B Proje Yarışması TEKNOFEST yarışmalarına yönelik faaliyetler Belirli Gün ve Haftaların kutlanması

İnsan Kaynakları Faaliyetleri (Mesleki Gelişim Faaliyetleri, Personel Etkinlikleri...)	Norm kadro iş ve işlemlerini yürütmek Özlük Dosyalarının Muhafazasını sağlamak Özlük ve emeklilik iş ve işlemlerini yürütmek Disiplin ve Ödül işlemlerinin uygulamalarını yapmak
Okul- Aile Birliği Faaliyetleri	Okul yönetimi ile işbirliği yaparak okulun fiziki donanım ihtiyaçlarının sağlanması Okulun ihtiyaçlarına yönelik bağış işlemlerinin takip edilmesi.
Öğrencilere Yönelik Faaliyetler	Okuma kültürünün yaygınlaştırılması çalışmaları Destek eğitim odası faaliyetleri Destekleme ve yetiştirme kursu (DYK)
Ölçme Değerlendirme Faaliyetleri	Ölçme ve değerlendirme iş ve işlemlerini iş birliği içerisinde yürütmek. Sınavların uygulanması ile ilgili organizasyonu yapmak ve sınav güvenliğini sağlamak. Ders notlarının zamanında girilmesini sağlamak. DYK kazanım testlerinin uygulanması
Öğrenme Ortamlarına Yönelik Faaliyetler	FCL atölyesi çalışmaları Okul kütüphanesinin zenginleştirilmesi ve aktif kullanımını sağlamak.
Ders Dışı Faaliyetler	Lise / Üniversite tanıtım gezileri Okul gezileri Okul dışı öğrenme faaliyetleri

2.6. Paydaş Analizi

Kurumumuzun temel paydaşları öğrenci, veli ve öğretmen olmakla birlikte eğitimin dışsal etkisi nedeniyle okul çevresinde etkileşim içinde olunan geniş bir paydaş kitlesi bulunmaktadır. Paydaşlarımızın görüşleri anket, toplantı, dilek ve istek kutuları, elektronik ortamda iletilen önerilerde dâhil olmak üzere çeşitli yöntemlerle sürekli olarak alınmaktadır.



Tablo 6:Paydaş sınıflandırma ve etki / önem matrisi

Paydaş Adı	İç Paydaş	Dış Paydaş	Etki Derecesi	Önem Derecesi
Bucak Kaymakamlığı		√	5	5
İl/ İlçe Milli Eğitim Müdürlüğü İdare ve Personelleri		√	5	5
Öğretmenler	√		5	5
Öğrenciler	√		5	5
Veliler		√	5	5
Okul Müdürlükleri	√		5	5
Rehberlik ve Araştırma Merkezi		√	3	5
Bucak Belediyesi		√	4	4
Gençlik Hizmetleri ve Spor İlçe Müdürlüğü		√	3	3
İl/ İlçe Sağlık Müdürlüğü		√	3	3
Aile ve Sosyal Politikalar İl / İlçe Müdürlüğü		√	3	3
Bucak Devlet Hastanesi		√	3	3
Mahalle Muhtarlığı		√	4	4
Özel Eğitim ve Rehabilitasyon Merkezleri		√	3	3
Hayırseverler		√	4	4
Eğitim sendikaları		√	3	3
Medya		√	2	2
Bucak İlçe Emniyet Müdürlüğü		√	4	4
Bucak İlçe Müftülüğü		√	4	4

Önem Derecesi: 1, 2, 3 gözet; 4,5 birlikte çalış

Etki Derecesi: 1, 2, 3 İzle; 4, 5 bilgilendir

Önceliği: 5= Tam; 4=Çok; 3=Orta; 2=Az; 1=Hiç

2.6.1. Paydaş Görüş - Önerilerinin Alınması ve Değerlendirilmesi

Ayşe sak ortaokulu olarak öğrenci, öğretmen ve personellere memnuniyet anketleri gönderilerek ilgili paydaşlarımızın durum tespit çalışmasında yer almaları istenmiştir. Böylece Ayşe sak ortaokulunun durum tespitinde bütün bağlı birimlerin ortak katılımı doğrultusunda paydaşlarımızın görüş ve beklentileri yapılan anketlerle tespit edilmiştir. Paydaş anketi okul çalışanları ve öğrencilere uygulanmıştır. Ankete 618 öğrenci, 443 veli, 55 öğretmen olmak üzere toplam 1116 kişi katılmıştır.

Tablo 7:Öğrenci Memnuniyet Anket Sonuçları

ÖĞRENCİ MEMNUNİYET ANKETİ		MEMNUNİYET ANKETİ SONUCU	
SIRA NO	GÖSTERGELER	SONUÇ	%
1	İhtiyaç duyduğumda okul çalışanlarıyla rahatlıkla görüşebiliyorum.	604	98%
2	Okul müdürü ile ihtiyaç duyduğumda rahatlıkla konuşabiliyorum.	602	97%
3	Okulun rehberlik servisinden yeterince yararlanabiliyorum.	597	97%
4	Okula ilettiğimiz öneri ve isteklerimiz dikkate alınır.	589	95%
5	Okulda kendimi güvende hissediyorum.	596	96%
6	Okulda öğrencilerle ilgili alınan kararlarda bizlerin görüşleri alınır.	601	97%
7	Öğretmenler yeniliğe açık olarak derslerin işlenişinde çeşitli yöntemler kullanmaktadır.	604	98%
8	Derslerde konuya göre uygun araç gereçler kullanılmaktadır.	599	97%
9	Teneffüslerde ihtiyaçlarımı giderebiliyorum.	596	96%
10	Okulun içi ve dışı temizdir.	606	98%
11	Okulun binası ve diğer fiziki mekanlar yeterlidir.	612	99%
12	Okul kantininde satılan malzemeler sağlıklı ve güvenlidir.	599	97%
13	Okulumuzda yeterli miktarda sanatsal ve kültürel faaliyetler düzenlenmektedir.	607	98%
GENEL DEĞERLENDİRME		618	97%

Yapılan öğrenci memnuniyet anketi sonucunda öğrencilerimizin genel memnuniyet düzeyinin %97 olduğu görülmektedir. Öğrencilerimiz en çok okulun binası ve diğer fiziki mekanlar yeterli olduğundan memnun olduklarını belirtmişlerdir. Ancak teneffüs ihtiyaçlarının giderilmesi konularının gelişime açık alanlar olduğuna yönelik görüş bildirmişlerdir.

Tablo 8:Öğretmen Memnuniyet Anket Sonuçları

ÖĞRETMEN MEMNUNİYET ANKETİ		ANKET SONUCU	
SIRA NO	GÖSTERGELER	SONUÇ	%
1	Okulumuzda alınan kararlar, çalışanların katılımıyla alınır.	46	83,64%
2	Kurumdaki tüm duyurular çalışanlara zamanında iletilir.	53	96,36%
3	Her türlü ödüllendirmede adil olma, tarafsızlık ve objektiflik esastır.	12	21,82%
4	Kendimi, okulun değerli bir üyesi olarak görürüm.	20	36,36%
5	Çalıştığım okul bana kendimi geliştirme imkânı tanımaktadır.	36	65,45%
6	Okul, teknik araç ve gereç yönünden yeterli donanıma sahiptir.	52	94,55%
7	Okulda çalışanlara yönelik sosyal ve kültürel faaliyetler düzenlenir.	53	96,36%
8	Okulda öğretmenler arasında ayırım yapılmamaktadır.	36	65,45%
9	Okulumuzda yerelde ve toplum üzerinde olumlu etki bırakacak çalışmalar yapmaktadır.	54	98,18%
10	Yöneticilerimiz, yaratıcı ve yenilikçi düşüncelerin üretilmesini teşvik etmektedir.	48	87,27%
11	Yöneticiler, okulun vizyonunu, stratejilerini, iyileştirmeye açık alanlarını vs. çalışanlarla paylaşır.	41	74,55%
12	Okulumuzda sadece öğretmenlerin kullanımına tahsis edilmiş yerler yeterlidir.	39	70,91%
13	Alanıma ilişkin yenilik ve gelişmeleri takip eder ve kendimi güncellerim.	45	81,82%
GENEL DEĞERLENDİRME		55	74,83%

Yapılan öğretmen memnuniyet anketi sonucunda öğretmenlerimizin genel memnuniyet düzeyinin %74,83 olduğu görülmektedir. Öğretmenlerimiz en çok okulumuzda yerelde ve toplum üzerinde olumlu etki bırakacak çalışmalar yapmaktadır faaliyetlerinden memnun olduklarını belirtmişlerdir. Ancak her türlü ödüllendirmede adil olma, tarafsızlık ve objektiflik esastır konularının gelişime açık alanlar olduğuna yönelik görüş bildirmişlerdir.

Tablo 9:Veli Memnuniyet Anket Sonuçları

VELİ MEMNUNİYET ANKETİ		ANKET SONUCU	
SIRA NO	GÖSTERGELER	SONUÇ	%
1	İhtiyaç duyduğumda okul çalışanlarıyla rahatlıkla görüşebiliyorum.	440	99,32%
2	Bizi ilgilendiren okul duyurularını zamanında öğreniyorum.	439	99,10%
3	Öğrencimle ilgili konularda okulda rehberlik hizmeti alabiliyorum.	437	98,65%
4	Okula ilettiğim istek ve şikayetlerim dikkate alınıyor.	421	95,03%
5	Öğretmenler yeniliğe açık olarak derslerin işlenişinde çeşitli yöntemler kullanmaktadır.	412	93,00%
6	Okulda yabancı kişilere karşı güvenlik önlemleri alınmaktadır.	426	96,16%
7	Okulda bizleri ilgilendiren kararlarda görüşlerimiz dikkate alınır.	411	92,78%
8	E-Okul Veli Bilgilendirme Sistemi ile okulun internet sayfasını düzenli olarak takip ediyorum.	409	92,33%
9	Çocuğumun okulunu sevdiğini ve öğretmenleriyle iyi anlaştığını düşünüyorum.	405	91,42%
10	Okul, teknik araç ve gereç yönünden yeterli donanıma sahiptir.	415	93,68%
11	Okul her zaman temiz ve bakımlıdır.	426	96,16%
12	Okulun binası ve diğer fiziki mekanlar yeterlidir.	428	96,61%
13	Okulumuzda yeterli miktarda sanatsal ve kültürel faaliyetler düzenlenmektedir.	426	96,16%
GENEL DEĞERLENDİRME		443	95,42 %

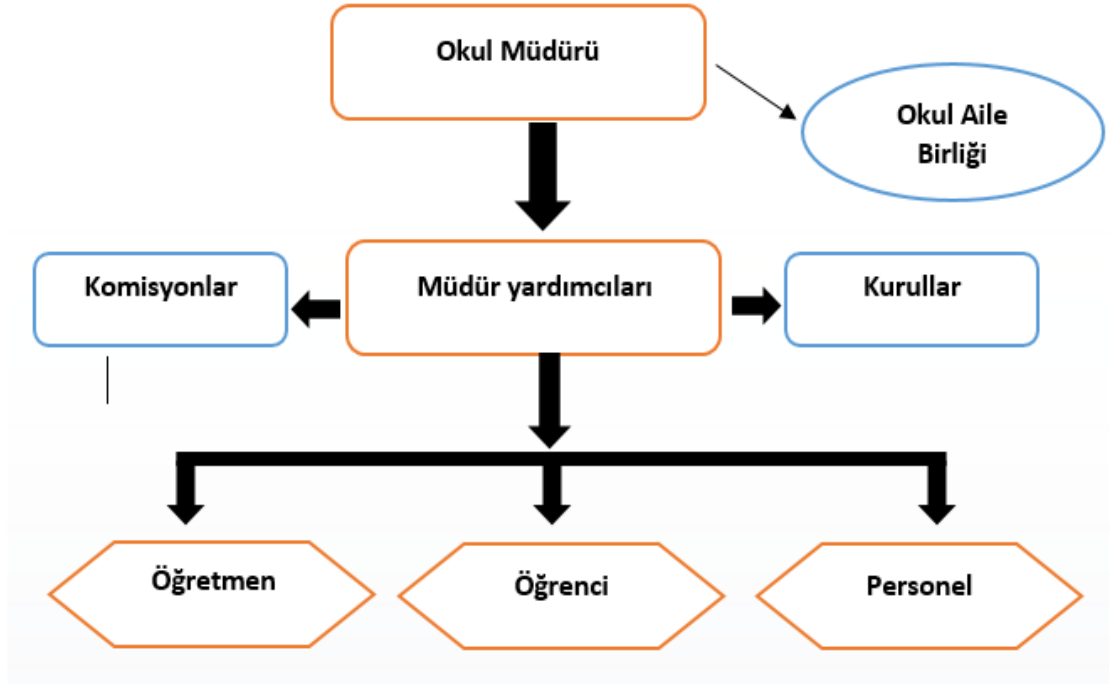
Yapılan veli memnuniyet anketi sonucunda velilerimizin genel memnuniyet düzeyinin % 95,42 olduğu görülmektedir. Velilerimiz en çok İhtiyaç duyduğumda okul çalışanlarıyla rahatlıkla görüşebiliyorum. faaliyetlerinden memnun olduklarını belirtmişlerdir. Ancak E-Okul Veli Bilgilendirme Sistemi ile okulun internet sayfasını düzenli olarak takip ediyorum konularının gelişime açık alanlar olduğuna yönelik görüş bildirmişlerdir.

2.7. Okul / Kurum İçi Analiz

2.7.1. Okul / Kurum Teşkilat Şeması

Bu bölümde kurumumuzu oluşturan paydaşlara yönelik teşkilat şeması verilmiştir.

Şekil 1:Okul / kurum Teşkilat Şeması



2.7.2. Kurum içi analiz

Bu bölümde okulumuza / kurumumuza yönelik öğrenci sayıları, akademik başarı verileri, devamsızlık ve gerçekleştirilen faaliyetlere yönelik analiz bilgileri yer almaktadır.

Tablo 10:Sınıflara ve cinsiyete göre öğrenci sayıları

SINIFI	KIZ	ERKEK	Toplam
5.Sınıf	111	118	229
6.Sınıf	117	118	235
7.Sınıf	82	98	180
8.Sınıf	87	102	189
TOPLAM	397	436	833

Tablo 11:Yabancı uyruklu öğrenci sayısı

SINIFI	KIZ	ERKEK	Toplam
5.Sınıf	1	1	2
6.Sınıf	1	1	2
7.Sınıf	1	1	2
8.Sınıf	1	1	2
TOPLAM	4	4	8

Tablo 12: Kaynaştırma öğrencileri sayısı

SINIFI	KIZ	ERKEK	Toplam
5.Sınıf	0	1	1
6.Sınıf	0	0	0
7.Sınıf	0	2	2
8.Sınıf	0	0	0
TOPLAM		3	3

Tablo 13: Bursluluk Sınavını Kazanan Öğrenci Sayısı

2021	2022	2023	TOPLAM
32	35	38	105

Tablo 134: Sınavla öğrenci alan ortaöğretim kurumlarına yerleşen öğrenci sayısı

SINIFI	KIZ	ERKEK	TOPLAM
Fen Lisesi	10	15	25
Sosyal Bilimler Lisesi	1	2	3
Spor Lisesi	1	1	2
Güzel Sanatlar Lisesi	1	1	2
Proje Okulları	8	10	18
TOPLAM	21	29	50

Tablo 15: Okul / Kurum sosyal, kültürel, bilimsel ve sportif başarı tablosu

Faaliyet Alanı	Faaliyete Yönelik Elde Edilen Başarılar
TÜBİTAK 2204-B Ortaokul Öğrencileri Araştırma Projeleri Yarışması	Öğrencimiz 22-25 Nisan 2024 yılında “Sarı Altın Kurkumin'in Kanser Tedavisinde Etkinliğini Artırmak” isimli proje ile bölge finallerine katılmıştır.Bölge finallerinde üçüncü olmuştur.
Satranç Yarışması	Öğrencimiz 2023 yılında katıldığı okullararası satranç turnuvasında yıldızlar kategorisinde Burdur il birincisi olmuştur. Öğrencimiz 2022 yılında katıldığı okullararası satranç turnuvasında küçükler kategorisinde Burdur il birincisi olmuştur. Öğrencimiz 2021 yılında katıldığı okullararası satranç turnuvasında küçükler kategorisinde Burdur il birincisi olmuştur.
Oryantring Yarışmaları	Öğrencimiz 2023 yılında katıldığı okullararası oryantring turnuvasında yıldızlar kategorisinde ve küçükler kategorisinde Burdur il birincisi olmuştur. Öğrencimiz 2022 yılında katıldığı okullararası oryantring turnuvasında yıldızlar kategorisinde ve küçükler kategorisinde Burdur il birincisi olmuştur. Öğrencimiz 2021 yılında katıldığı okullararası oryantring turnuvasında yıldızlar kategorisinde ve küçükler kategorisinde Burdur il birincisi olmuştur.

Tablo 15: İdari Personelin Hizmet Süresine İlişkin Bilgiler

Hizmet Süreleri	2024Yılı İtibarıyla	
	Kişi Sayısı	%
1 Yıl	0	
2-3 Yıl	0	
4 Yıl	0	
5 Yıl ve fazlası	3	% 100

Tablo 16: Öğretmenlerin Hizmet Süreleri

Hizmet Süreleri	Branşı	Kadın	Erkek	Hizmet Yılı	Toplam
1-3 Yıl					
4-6 Yıl					
7-10 Yıl					
11-15 Yıl					
16-20 Yıl					
20 yıl ve üzeri					

Tablo 17: Yönetici ve öğretmenlerin katıldıkları hizmet içi eğitim faaliyeti sayısı

Adı ve Soyadı	Branşı	Katıldığı Hizmet İçi Eğitim Sayısı			
		2021	2022	2023	Toplam
AYHAN ÖREN	Sosyal Bilgiler	8	9	10	27
ALİ ÖKTE	Türkçe	3	4	4	11
OSMAN KARACA	İngilizce	2	3	4	9

Tablo 18: Okul / kurum norm ve ihtiyaç durumu

Branş	Norm	Mevcut	İhtiyaç	Toplam
TÜRKÇE	7	7	0	7
MATEMATİK	8	8	0	8
FEN BİLİMLERİ	7	7	0	7
İNGİLİZCE	7	7	0	7
SOSYAL BİLGİLER	5	0	0	5
DİN KÜLTÜRÜ ve AHLAK BİLGİSİ	3	0	0	3
BEDEN EĞİTİMİ	3	0	0	3
REHBERLİK HİZMETLERİ	2	0	0	2

BİLİŞİM TEKNOLOJİLERİ	1	0	0	1
TEKNOLOJİ ve TASARIM	3	0	0	3
GÖRSEL SANATLAR	1	0	0	1
MÜZİK	1	0	0	1
ÖZEL EĞİTİM	4	0	0	4

Tablo 19: Okul/Kurumda Oluşan Öğretmen Sirkülasyon Durumu

	Okul/Kurumdan Ayrılan Öğretmen Sayısı			Okul/Kurumda Göreve Başlayan Öğretmen Sayısı		
	2021	2022	2023	2021	2022	2023
TOPLAM	2	2	2	2	2	2

Tablo 20: Okul/Kurumda Oluşan Yönetici Sirkülasyon Durumu

	Okul/Kurumdan Ayrılan Öğretmen Sayısı			Okul/Kurumda Göreve Başlayan Öğretmen Sayısı		
	2021	2022	2023	2021	2022	2023
TOPLAM	0	1	0	0	1	0

Tablo 21: Kurumdaki Mevcut Hizmetli/ Memur/ Yardımcı Personel Sayısı

	Görevi	Erkek	Kadın	Eğitim Durumu	Hizmet Yılı	Toplam
1	Memur	0	0			
2	Hizmetli	1	0	LİSE	19	1
3	Geçici Personel	0	2	LİSE	1	2

Tablo 22: Okul/kurum Rehberlik Hizmetleri

Mevcut Kapasite				Mevcut Kapasite Kullanımı ve Performans					
Psikolojik Danışman Norm Sayısı	Görev Yapan Psikolojik Danışman Sayısı	İhtiyaç Duyulan Psikolojik Danışman Sayısı	Görüşme Odası Sayısı	Danışmanlık Hizmeti Alan			Rehberlik Hizmetleri İle İlgili Düzenlenen Eğitim/Paylaşım Toplantısı vb. Faaliyet Sayısı		
				Öğrenci Sayısı	Öğretmen Sayısı	Veli Sayısı	Öğretmenlere Yönelik	Öğrencilere Yönelik	Velilere Yönelik
2	2	0	2	833	55	815	5	27	12

2.7.3. Teknolojik Düzey

Okul hizmetlerinin, yararlanıcılara daha hızlı ve etkili şekilde sunulması için güncel teknolojik araçlar etkin bir biçimde kullanılmaktadır. Bu kapsamda modüler bir yapıda kurgulanmış olan Millî Eğitim Bakanlığı Bilgi İşlem Sistemi (MEBBİS) ile kurumsal ve bireysel iş ve işlemlerin büyük bölümü yürütülmektedir. Aynı zamanda sistemde personel ve öğrencilerin bilgileri bulunmaktadır. e-Okul, Veli Bilgilendirme Sistemi gibi modüllere ulaşılarak çalışmalar yürütülmektedir. Müdürlüğümüz resmi yazışmaları elektronik ortamda Doküman Yönetim Sistemi (DYS) üzerinden yapılmaktadır.

Tablo 23: Teknolojik Araç-Gereç Durumu

Araç-Gereçler	Mevcut	İhtiyaç
Etkileşimli Tahta	32	0
Masaüstü bilgisayar	26	0
Dizüstü bilgisayar	5	0
Fotokopi Makinesi	4	0
Yazıcı	5	0
Tarayıcı	5	0
Televizyon	4	0
Projeksiyon cihazı	5	0
Güvenlik Kamerası	20	0
3 Boyutlu Yazıcı	2	0

Tablo 24: Fiziki Mekân Durumu

Fiziki Mekân	Var	Yok	Adedi	İhtiyaç	Açıklama
Derslik Sayısı	X		32		
Öğretmen Çalışma Odası	X		1		
Ekipman Odası	X		1		
Kütüphane	X		1		
Rehberlik Servisi	X		2		
Resim Odası	X		1		
Müzik Odası	X		1		
Çok Amaçlı Salon	X		1		
Spor Salonu		X		1	
Kantin	X		1		
BT Laboratuvarı	X		1		
Kodlama Atölyesi		X		1	
Müzik Sınıfı	X		1		
Basketbol Sahası	X		1		
Sistem Odası	X		1		
FCL Atölyesi	X		1		

2.7.4. Mali Kaynaklar

Kurumun mali kaynakları, bütçe büyüklüğü, döner sermaye, okul-aile birliği gelirleri, kantin vb. gelirler ve harcama kalemleri ortaya konulur. Bütçe işlemlerinin kim tarafından yürütüldüğü belirtilir. Enflasyon oranı da dikkate alınarak plan dönemi boyunca gerçekleşecek kaynak artışı tahmini olarak belirlenir.

Tablo 25: Gelir-Gider Tablosu (2023 yılı)

HARCAMA KALEMLERİ	GİDER	GELİR
Temizlik	1000	
Küçük Onarım	2000	
Bilgisayar Harcamaları	2500	
Büro Makinaları Harcamaları	8500	
Telefon	500	
Sosyal Faaliyetler	1500	
Kırtasiye	2500	
Diğer	5000	25000
TOPLAM	23000	25000

Tablo 26: Kaynak Tablosu

Kaynaklar	2024	2025	2026	2027	2028
Genel Bütçe	0	0	0	0	0
Okul Aile Birliđi	5000	6000	7000	8000	9000
Kira Gelirleri	5000	6000	7000	8000	9000
Döner Sermaye	0	0	0	0	0
Dış Kaynak/Projeler	0	0	0	0	0
Diđer	20000	25000	30000	35000	40000
TOPLAM	30000	37000	44000	51000	58000

2.7.5. İstatistiki Veriler

Tablo 27: Yıllara göre öğrenci sayısı

	2020- 2021		2021- 2022		2022-2023	
	K	E	K	E	K	E
ÖĞRENCİ SAYISI	375	414	386	412	399	432
TOPLAM						

Tablo 28: Yıllara göre sınıf tekrar yapan öğrenci sayısı

Sınıf Düzeyleri	2020- 2021	2021- 2022	2022-2023
	0	0	0
TOPLAM	0	0	0

Tablo 29: Okulda Kurulan Kulüpler

Kulüp Adı	Öğrenci Sayısı (2023)	Danışman Öğretmen Sayısı
Çevre Koruma Kulübü	102	2
Yeşilay Kulübü	103	2
Gezi,Tanıtma ve Turizm Kulübü	101	2
Satranç Kulübü	98	2
Kütüphanecilik Kulübü	102	2
Sosyal Yardımlaşma Kulübü	103	2
Gezi Kulübü	104	2

Tablo 30: Kurumda Gerçekleştirilen Faaliyet Sayıları

Faaliyetler	2020- 2021	2021- 2022	2022-2023
Belirli Gün ve Haftalara Yönelik Kutlamalar	8	8	8
Kermes	0	0	1
Piknik	5	4	5
Müze gezisi	0	0	2
Yılsonu mezuniyeti	0	0	1
Sınıflar arası spor turnuvaları	1	1	1
Okuma yarışması	1	1	1
Sergi	5	5	5
Şiir Okuma	4	2	3
TOPLAM	24	21	27

Tablo 31: Lisanslı öğrenci sayısı

Lisans Aldığı Alan	2021	2022	2023	TOPLAM
SATRANÇ	18	19	21	58
ORYANTRİNG	17	19	23	59

Tablo 32: Okul paydaşlarınca gerçekleştirilen bilimsel faaliyetler / yayınlar

Adı-Soyadı	Görevi	Gerçekleştirilen Bilimsel Faaliyet Türü	Faaliyetin Adı	Faaliyetin Yılı
EMİNE ÖZKAN	Öğretmen	Proje başvurusu	TÜBİTAK 2204 Ortaokul Araştırma Projeleri	2023
HALİT ÖZKAN	Öğretmen	Proje başvurusu	TEKNOFEST	2023

2.8. Çevre Analizi (PESTLE)

Tablo 33: PESTLE Tablosu

Politik-Yasal Etkenler	Ekonomik Etkenler
<ul style="list-style-type: none">➤ Kalkınma Planı ve Orta Vadeli Program,➤ Bakanlık, il ve ilçe stratejik planlarının incelenmesi,➤ Yasal yükümlülüklerin belirlenmesi,➤ Oluşturulması gereken kurul ve komisyonlar,➤ Okul/kurum çevresindeki politik durum. <p>Örnek:</p> <ul style="list-style-type: none">➤ Hükümetin göç politikası➤ Okul-Aile birliği➤ Tasarruf tedbirleri➤ Yükseköğretim giriş sınavlarında alan öğrencilerine ek puan verilmesi➤ Okul mezunlarının iş olanaklarının geniş olması➤ Zorunlu eğitim➤ Deprem Yönetmeliği➤ Taşınabilir eğitim➤ Yaşanan deprem neticesinde okulumuzun depremden etkilenen başka bir okul ile birleştirilerek birlikte kullanılıyor olması	<ul style="list-style-type: none">● Okul/kurumun bulunduğu çevrenin genel gelir durumu,● İş kapasitesi,● Okul/kurumun gelirini arttırıcı unsurlar,● Okul/kurumun giderlerini arttırıcı unsurlar,● Tasarruf sağlama imkânları,● İşsizlik durumu,● Mal-ürün ve hizmet satın alma imkânları,● Kullanılabilir bütçe <p>Örnek:</p> <ul style="list-style-type: none">➤ Velilerin ekonomik düzeyinin yüksek/orta/zayıf olması➤ Kantin gelirinin olması➤ Hayırseverlerin destekleri➤ Okul gelirinin giderinden fazla olması / dengeli olması➤ Erasmus+ Projeleri hibe programından faydalanılması➤ DOĞAKA Ajansı hibe programından faydalanılması➤ Okul bahçesinden elde edilen ürünlerin satılarak okul bütçesine gelir elde edilmesi➤ Bakanlık tarafından doğrudan okul hesabına ödenek aktarılması➤ Ülkedeki ekonomik dalgalanmanın gelir/gider durumunu olumsuz etkilemesi➤ Ödenek eksikliği nedeni ile donanım ve onarım ihtiyaçlarının giderilememesi
Sosyo-kültürel etkenler	Teknolojik etkenler
<ul style="list-style-type: none">● Kariyer beklentileri,● Ailelerin ve öğrencilerin bilinçlenmeleri,● Aile yapısındaki değişimler (geniş aileden çekirdek aileye geçiş, erken yaşta evlenme vs.),● Nüfus artışı,● Göç,● Nüfusun yaş gruplarına göre dağılımı,● Hayat beklentilerindeki değişimler (Hızlı para kazanma	<ul style="list-style-type: none">● Okul/kurumun teknoloji kullanım durumu● e- Devlet uygulamaları,● Dijital Platformlar üzerinden uzaktan eğitim imkânları,● Okul/kurumun sahip olmadığı teknolojik araçlar● Personelin ve öğrencilerin teknoloji kullanım kapasiteleri,● Personelin ve öğrencilerin sahip olduğu teknolojik araçlar,● Teknoloji alanındaki gelişmeler

<p>hırsı, lüks yaşama düşkünlük, kırsal alanda kentselyaşam),</p> <ul style="list-style-type: none">● Beslenme alışkanlıkları,● Değerler, mesleki etik kuralları vb. <p>Örnek:</p> <ul style="list-style-type: none">➤ Ailelerin eğitim düzeyinin çoğunlukla düşük / iyi olması➤ Okulun göç alan bir mahallede bulunması➤ Velilerin özel eğitim konusunda bilinçsiz olmaları➤ Velilerin özel eğitim öğrencilerine yönelik farkındalık düzeylerinin iyi olması➤ Toplumda dezavantajlı bireylere yönelik farkındalığın yükselmesi➤ Velilerin genel olarak eğitime önem vermesi➤ Okulda yabancı uyruklu öğrencilerin fazla olması / olmaması.➤ Veli gelir durumunun düşük olması nedeniyle öğrencilerde yetersiz beslenme problemi olması➤ Velilerin mevsimlik işçi olması nedeni ile öğrencilerin okula geç başlayıp, erken gitmeleri➤ Velilerin akademik başarı beklentilerinin olmaması / yüksek olması➤ Toplumsal olarak meslek liselerine yönelik bakış açısının pozitif yönde değişmesi	<ul style="list-style-type: none">● Teknolojinin eğitimde kullanımı <p>Örnek:</p> <ul style="list-style-type: none">➤ EBA platformu sayesinde öğrencilerin uzaktan eğitim imkanlarının olması➤ Bakanlık tarafından sunulan uzaktan mesleki eğitim kursları➤ Tüm sınıflarımızda etkileşimli tahta olması➤ Sınıflarımızda etkileşimli tahta olmaması➤ Güvenlik kameralarının tam olması / eksik olması➤ Sınıflarda klima olması / olmaması➤ Sınıflarımızda televizyon ve projeksiyon olması➤ Öğretmenlerin dijital yeterliliklerinin düşük / iyi düzeyde olması➤ Okulumuzda fiber internet alt yapısının olması/ olmaması➤ Öğrencilerde artan dijital bağımlılık➤ Öğrencilerin dijital yeterliliklerinin düşük/ iyi olması
---	--

Çevresel Etkenler

<ul style="list-style-type: none">● Hava ve su kirlenmesi,● Toprak yapısı,● Bitki örtüsü,● Doğal kaynakların korunması için yapılan çalışmalar,● Çevrede yoğunluk gösteren hastalıklar,● Doğal afetler (deprem kuşağında bulunma, Covid 19, kene vakaları vb.) <p>Örnek:</p> <ul style="list-style-type: none">➤ İlimizin deprem bölgesinde olması➤ Okulumuzun ulaşımının kolay / zor olması➤ Okulumuzun çevresinin yeşillik alanının geniş olması➤ Okulun ana yola yakın olması➤ Okulun trafiğin yoğun olduğu bir sokakta bulunması➤ İlimizde kış mevsiminin yumuşak geçmesi

- İlimizde yaz mevsiminin erken başlaması
- Toplu taşıma araçları ile okula ulaşım sağlanabilmesi

2.9. GZFT Analizi

Tablo 34: GZFT Listesi

İç Çevre		Dış Çevre	
Güçlü Yönler	Zayıf Yönler	Fırsatlar	Tehditler
<p>Kendini geliştiren gelişime açık ve teknolojiyi kullanan öğretmenlerin olması.</p> <p>Veli iletişiminin güçlü olması.</p> <p>Çok Amaçlı Salonun olması.</p> <p>Hayırseverlerin destek olması.</p> <p>Öğretmen yönetici iş birliğinin güçlü olması.</p>	<p>Çalışanların tamamının yeniliklere açık olmaması.</p> <p>Sportif faaliyetler için kapalı spor salonunun olmayışı.</p> <p>Fiziki ihtiyaçlarının sürekli maliyet gerektirmesi.</p> <p>Okul önünde servis araçları, diğer araçlardan dolayı trafik yoğunluğunun fazla olması</p>	<p>Burdur ve Bucak'ta eğitimin kalitesinin yükseltilmesi için bir gayret olması; İl ve ilçe Milli Eğitim Müdürlüklerinin bu konuda okulları destekliyor olmaları.</p> <p>Okula ulaşımın kolay olması, merkezi bir konum olması.</p> <p>Okulumuzun diğer okullar ve kurumlarla iletişiminin güçlü olması.</p>	<p>Okulun öğrenci aldığı bölgede göç alma ve göç verme hareketinin fazla olması, nakil yoluyla gelen bu öğrencilerin uyum sorunu yaşamaları.</p> <p>İlçe merkezinde olan okul öğrencilerinin okul dışından gelebilecek tehlikelere (şiddet, zararlı alışkanlıklar, trafik vb.) açık olması,</p>

2.10. Tespit ve İhtiyaçların Belirlenmesi

Tablo 35: Tespit ve İhtiyaçlar Tablosu

Durum Analizi Aşamaları	Tespitler	İhtiyaçlar
Uygulanmakta Olan Stratejik Planın Değerlendirilmesi	İzleme ve değerlendirme çalışmalarında konularında eksiklikler saptanmıştır.	İzleme ve değerlendirme için etkin bir sistem kurulması
Paydaş Analizi	Aileler ile iletişim ve iş birliği yetersizdir.	Aileler ile ilişkileri güçlendirecek bir ekosistemin kurulması
Okul İçi Analiz	Öğrencilerin öğrenme stilleri arasında en yüksek yüzde (%80) sosyal öğrenmedir.	İş birlikçi öğretim tekniklerine ağırlık verilmesi

3.GELECEĐE BAKIŐ

3.1.Misyonumuz

Milli Eđitim Temel Kanununda yer olan genel ve özel amaçla uygun olarak; Ülkesine, yaşadđđı çevreye, ailesine faydalı; sorumluluklarının bilincinde; okuyan, inceleyen, araŐtıran; bilgiyi alan ve bunu kullanabilen; duygu ve düşüncelerini ifade ederken başkalarının fikirlerine de saygı duyan; yeniliklere açık ama bir tarafından da bizi biz yapan değerlerimize bađlı, sađlam karakterli, kalbi vatan ve millet sevgisiyle dolu öğrenciler yetiŐtirmektir.

3.2.Vizyonumuz

Akademik, kültürel ve sportif başarılarıyla örnek gösterilen, eğitimde A kalite okul.

3.3.Temel Deęerlerimiz

- 1.Görevimizi yaparken objektifiz.
- 2.Saygılı olmayı temel ilke kabul ederiz.
- 3.Çalışan ve hizmet alanların duygu ve düşüncelerine deęer veririz.
- 4.Kurumsal ve bireysel anlamda sürekli, eğitim sürekli gelişmeye inanırız.
- 5.Takım çalışmasına inanırız. 6.Yol göstericimiz bilimselliktir.
- 7.Adil olmaktan ayrılmayız.
- 8.Çalışanlarımızı takdir eder, kurumun deęerli bir ferdi olduğunu hissettiririz.
- 9.Çalışanlarımızın kurumumuzdan gurur duymalarını sağlarız.
- 10.Çalışanlar arasında dayanışma ve işbirliği oluştururuz.
- 11.Anayasamızda ifadesini bulan Atatürk ilke ve inkılâplarına baęlıyız.
12. Eğitime yapılan yatırımı kutsal sayar, her türlü desteęi veririz.
- 13.Atatürk ilke ve inkılâplarına inanmış iyi birer yurttaş yetiştirmeyi ilke biliriz.
14. Eğitimde fırsat eşitliğine inanırız.
- 15.İçinde bulunduęumuz çevrenin ekonomik, sosyal ve kültürel yapısını geliştirmeye çabalarız.
- 16.Teknolojiyi amaç deęil, araç olarak görürüz. Elimizdeki teknolojiyi verimli kullanırız.
- 17.Sosyal etkinlikleri eğitimin birer parçası olarak kabul ederiz.
- 18.Saęlıklı bir ortamda eğitim hedefleriz.
- 19.Tüm potansiyelimizi eğitime yönlendiririz.

4. AMAÇ, HEDEF VE PERFORMANS GÖSTERGESİ İLE STRATEJİLERİN BELİRLENMESİ

Tablo 36: Amaç ve Hedefler Tablosu

AMAÇ (A1)	Öğrencilerin eğitim öğretime etkin katılımlarıyla donanımlı olarak bir üst öğrenime geçişi sağlanacaktır.								
HEDEF (H1.1)	Öğrenme kayıpları önleyici çalışmalar yapılarak azaltılacaktır.								
Performans Göstergesi (PG)	Hedefe Etkisi (%)	Başlangıç Değeri (2023)	2024	2025	2026	2027	2028	İzleme Sıklığı	Raporlama Sıklığı
PG.1.1.1. 20 gün ve üzeri özürsüz devamsızlık yapan öğrenci oranı (%)	%90	%2	%1,9	%1,8	%1,6	%1,4	%1,2	6 AY	6 AY
PG.1.1.2. 20 gün ve üzeri özürlü devamsızlık yapan öğrenci oranı (%)	%90	%2	%1,9	%1,8	%1,6	%1,4	%1,2	6 AY	6 AY
PG 1.1.3 Öğrenci başına okunan kitap sayısı	%90	7	8	9	10	11	12	6 AY	6 AY
KOORDİNATÖR BİRİM	Okul İdarsi								
İŞ BİRLİĞİ YAPILACAK BİRİM(LER)	Öğretmenler Kurulu, Zümre Öğretmenler Kurulu								
RİSKLER	Salgın hastalıklar nedeniyle öğrencilerin ara devamsızlık yapması İYEP'e destek amaçlı kullanılan dijital platformlara öğrencilerin ev ortamında ulaşamaması								
STRATEJİLER	S1 Öğrencilerin Türkçe dersindeki eksikleri tespit edilerek akademik yeterliklerinin artırılması sağlanacaktır. S2 Öğrencilerin matematik derslerindeki eksikleri tespit edilerek akademik yeterliklerinin artırılması sağlanacaktır. S3 Dijital platformlar aracılığıyla öğrencilerin tamamlayıcı ve destekleyici eğitim almaları sağlanacaktır. S4 Ders içeriklerine katkı sağlayacak etkinlik, okuma vb. aktivitelerin zenginleştirilmesi sağlanacaktır. S5 Okul kütüphanesi zenginleştirilecek, öğrencilerin kitap okumasını teşvik edecek etkinlikler düzenlenecektir.								
MALİYET TAHMİNİ									
TESPİTLER	Öğrencilerin ara devamsızlık yapmalar. Veliler, öğrencilerin DYK'ya göre tespit edilen eksiklikleri yerine diğer derslerden (programlardan) destek almayı talep etmektedirler.								
İHTİYAÇLAR	Eksiklikleri belirlenen öğrencilerin programa katılım zorunluluğunun getirilmesi								

AMAÇ (A2)	Temel eğitimde öğrencilerin kaliteli eğitime erişimleri fırsat eşitliği temelinde artırılarak bilişsel, duyuşsal ve fiziksel olarak çok yönlü gelişimleri sağlanacak ve temel hayat becerilerini edinmiş öğrenciler yetiştirilecektir.								
HEDEF (H2.1)	Öğrencilerin bilimsel, kültürel, sanatsal, sportif ve toplum hizmeti alanlarında ders dışı etkinliklere katılım oranı artırılabacaktır.								
Performans Göstergesi (PG)	Hedefe Etkisi (%)	Başlangıç Değeri (2023)	2024	2025	2026	2027	2028	İzleme Sıklığı	Raporlama Sıklığı
PG.2.1.1 Okulda bir eğitim ve öğretim döneminde bilimsel, kültürel, sanatsal ve sportif alanlarda en az bir faaliyete katılan öğrenci oranı (%)	%100	%22	%25	%28	%30	%40	%50	6 AY	6 AY
PG.2.1.2 Bir eğitim ve öğretim yılında en az iki sosyal sorumluluk ve toplum hizmeti çalışmalarına katılan öğrenci oranı (%)	%100	%22	%25	%28	%30	%40	%50	6 AY	6 AY
PG.2.1.3 Bir eğitim ve öğretim yılında yerel, ulusal ve uluslararası proje, yarışma vb. etkinliklere katılan öğrenci oranı (%)	%100	%22	%25	%28	%30	%40	%50	6 AY	6 AY
PG.2.1.4 Okulda bir eğitim ve öğretim yılında geleneksel çocuk oyunları alt başlığında en az bir faaliyete katılan öğrenci oranı (%)	%100	%22	%25	%28	%30	%40	%50	6 AY	6 AY
KOORDİNATÖR BİRİM	Öğretmenler Kurulu								
İŞ BİRLİĞİ YAPILACAK BİRİM(LER)	Okul Aile Birliği								
RİSKLER	Etkinlikler için maddi destek ve işbirliği sağlanamaması Okul bahçelerinin genellikle betonarme zeminden oluşması İlçeler arasında mevcut mesafenin uzak olması Proje tabanlı çalışmaların belirli (odak) hedef kitleye yönelik hazırlanmaması, geneli kapsamaması Re'sen uygulanan tekrar niteliğindeki proje çalışmaları								
STRATEJİLER	S1 Her bir öğrencinin bir kulüp faaliyetinde aktif olarak yer alması sağlanarak kulüp faaliyetlerinin etkinliği artırılabacaktır. S2 Öğrencilerin seviyelerine uygun olarak toplumsal sorunların çözümüne katkı sağlamak ve farkındalık oluşturmak amacıyla afet ve acil durum, çevre, eğitim, spor, kültür ve turizm, sağlık ve sosyal hizmetler alanlarında toplum hizmeti faaliyetlerine katılımları artırılabacaktır. S3 Okul bünyesinde yarışmalar düzenlenecektir. S4 Diğer kurum ve kuruluşlarla iş birliği içerisinde yürütülen bilimsel, sosyal, kültürel, sanatsal ve sportif alanlardaki faaliyetler artırılabacaktır. S5 Öğrenci seviyesi ve öğretim programı kazanımlarına uygun olarak geleneksel çocuk oyunları ders içi etkinliklerde kullanılacaktır.								
MALİYET TAHMİNİ									
TESPİTLER	Bilimsel, kültürel, sanatsal ve sportif faaliyetler için maddi kaynak ve materyal gereksinimi bulunmaktadır. Niteliksel açıdan işbirliği yapılacak kurum sayısı yeterli değildir. Belirlenmiş programı olan ve süreç odaklı ve ulusal veya uluslararası çalışmalara yeterli düzeyde katılımcı sağlanamamaktadır. Yürütülen her çalışma "proje" olarak adlandırılmakta, önyargılara sebep olmaktadır. Proje tabanlı çalışmaların çoğunluğu odak hedef kitleye hitap etmemekte, tüm gurupları kapsamaktadır. Okullarda yürütülen çalışmalara benzerliği bulunan ve re'sen yürütülen proje çalışmaları tekrar niteliğinde olduğundan emek ve zaman kaybına neden olmakta, proje çalışmalarına katılımda gönüllülüğü azaltmaktadır. Bakanlık, il, ilçe düzeyinde uygulanan proje tabanlı çalışmaların çoğunluğunun "ihtiyaç analizi" yapılmaksızın uygulanması, proje çalışmaları sonucunda "etki analizi" yapılmaması								
İHTİYAÇLAR	Bilimsel, kültürel, sanatsal ve sportif faaliyetler için maddi kaynak sağlanması Proje tabanlı çalışmalardan önce ihtiyaç analizi, çalışma sonrasında etki analizi yapılması Proje çalışması katılımcılarının, çalışmalar öncesinde hazırlık, amaç-hedef belirleme stratejileri, risk değerlendirmesi, uygulama, izleme-değerlendirme vb. süreçler ve ilgili kavramlar hakkında bilgi edinmesi								

AMAÇ (A3)		Öğrencilere medeniyetimizin ve insanlığın ortak değerleriyle çağın gereklerine uygun bilgi, beceri, tutum ve davranışlar kazandırılacaktır.							
HEDEF (H3.1)		Öğrencilere evrensel değerler, sağlıklı yaşam ve çevre bilinci duyarlılığı kazandırılacaktır.							
Performans Göstergesi (PG)	Hedefe Etkisi (%)	Başlangıç Değeri (2023)	2024	2025	2026	2027	2028	İzleme Sıklığı	Raporlama Sıklığı
PG.3.1.1 Sağlıklı ve dengeli beslenme ile ilgili eğitim verilen öğrenci oranı	%100	%30	%35	%44	%55	%60	%100	6 AY	6 AY
PG.3.1.2 Çevre bilinci, nezaket kuralları ile ilgili eğitim verilen öğrenci oranı	%100	%35	%45	%50	%55	%60	%100	6 AY	6 AY
PG.3.1.3 Nezaket kuralları ile ilgili eğitim verilen öğrenci oranı	%100	%30	%35	%44	%55	%60	%100	6 AY	6 AY
PG 3.1.4 Akran zorbalığı ve siber zorbalıkla ilgili konularda eğitim verilen öğrenci oranı	%100	%30	%35	%44	%55	%60	%100	6 AY	6 AY
KOORDİNATOR BİRİM	Öğretmenler Kurulu								
İŞ BİRLİĞİ YAPILACAK BİRİM(LER)	Zümre Öğretmenler Kurulu								
RİSKLER	Ebeveyn tutumlarının destekleyici nitelikte olmaması Dijital çevresel uyaranlar, dijital bağımlılığı artıran unsurların fazlalığı								
STRATEJİLER	S1 Öğrencilere sağlıklı ve dengeli beslenmelerine yönelik bilgilendirme eğitimleri ve etkinlikler yapılacaktır. S2 Öğrencilere, nezaket ve görgü kuralları konusunda eğitimler verilerek konuya ilişkin etkinlikler düzenlenecektir. S3 Halk Eğitim Merkezleri ile işbirliği yapılarak ebeveynlerin çocuk gelişimi alanındaki bilgi ve becerileri geliştirilecektir.								
MALİYET TAHMİNİ									
TESPİTLER	Öğrencilerin okuma alışkanlığı kazanmalarını engelleyecek düzeyde dijital uyaran bulunması Okuma alışkanlığı kazandırma sürecinde edinilen kazanımlarla ebeveyn tutumlarının tutarlı olmaması Nezaket kuralları ve çevre bilinci kazandırma sürecinde edinilen kazanımlarla ebeveyn tutumlarının tutarlı olmaması Ebeveynler tarafından, davranışsal kazanımların yalnızca okulda uyulması gereken kurallar olarak algılanması Ebeveynlerin çocuk yetiştirme konusundaki yanlış tutumlarında ısrarcı olması, anne-baba eğitimleri konusundaki gereksinimlerini gözardı etmesi								
İHTİYAÇLAR	Halk Eğitim Merkezleri Çocuk Gelişimi ve Eğitimi alanına uygun olarak "Anne ve Çocuk Sağlığı, Çocukla İletişim, Çocuk Hakları Mevzuatı, Çocuklarda Duygu ve Davranış, Çocukta Temel İhtiyaçlar, Çocuklarda Uyum Problemi, Eğitimde Oyun Etkinlikleri, Okul Çağı Çocuğunda Beslenme, Özel Eğitim İhtiyacı Olan Bireyler İçin İletişim, Çocuklar İçin Dramatik Etkinlikler, Erken Çocukluk Dönemi Eğitimleri" ve benzeri konularda Bakanlık destekli ve yönlendirmeli yaygın eğitim kursları düzenlenmelidir.								

AMAÇ (A4)	Kurumun insan kaynağı kapasitesini geliştirerek ulusal ve uluslararası standartlara uygun eğitim hizmeti sunulacaktır.								
HEDEF (H4.1)	Okul aile işbirliği sağlanarak kurum kültürü geliştirilecektir.								
Performans Göstergesi (PG)	Hedefe Etkisi (%)	Başlangıç Değeri (2023)	2024	2025	2026	2027	2028	İzleme Sıklığı	Raporlama Sıklığı
PG 4.1.1 Bir eğitim öğretim yılında en az 1 hizmetçi eğitime katılan öğretmen oranı (re'sen düzenlenenler dahil)	%100	%56	%75	%78	%85	%95	%95	6 AY	6 AY
PG 4.1.2 Bir eğitim öğretim yılında proje tabanlı çalışmalardan herhangi birinde aktif görev alan öğretmen oranı	%100	%56	%75	%78	%85	%95	%95	6 AY	6 AY
PG 4.1.3 Veli toplantılarına katılım oranı	%100	%56	%75	%78	%85	%95	%95	6 AY	6 AY
PG 4.1.4 Yazılı veya elektronik ortamda kuruma yapılan dilek, istek, şikâyet, görüş, öneri sayısı	%100	8	9	10	15	20	25	6 AY	6 AY
PG 4.1.5 Velilere yönelik yapılan eğitici, bilgilendirici etkinliklere veli katılım oranı (veli toplantıları hariç)	%100	%56	%75	%78	%85	%95	%95	6 AY	6 AY
KOORDİNATÖR BİRİM	Öğretmenler Kurulu								
İŞ BİRLİĞİ YAPILACAK BİRİM(LER)	Zümre Öğretmenler Kurulu								
RİSKLER	S1 Eğitim faaliyetlerine çoğunlukla az sayıdaki gönüllü öğretmenin katılımı, eğitime katılacak öğretmenlerin görevlendirmelerinin çoğunlukla resen yapılması S2 Şikâyet sahiplerinin, şikâyet edilebilecek konular hakkında hukuki altyapılarının yetersiz olması S3 Velilerin, yaşanan her sorunda ilgili kişi veya kurum yerine şikâyet yöntemlerine başvurusu S4 Şikâyet mekanizmalarının sayı ve çeşitlilik itibarıyla fazla olması								
STRATEJİLER	Hizmet içi eğitim faaliyetlerinden öğretmen ve yöneticilerin görüşleri alınacak Kurumsal kültürün oluşturulması için okul-aile ilişkilerinde etkin işbirliği yöntemleri geliştirilecek								
MALİYET TAHMİNİ									
TESPİTLER	Hizmet içi eğitim faaliyetleri çoğunlukla resen düzenlenmektedir Hizmet içi eğitim faaliyetleri ders saatlerinin dışında düzenlendiği için katılımcılarda isteksizliğe sebep olmaktadır.								
İHTİYAÇLAR	Paydaş görüşlerinin değerlendirilmesi, işbirliğinin geliştirilmesi								

AMAÇ (A5)		Eğitim ortamlarının fiziki imkânları geliştirilecektir.							
HEDEF (H5.1)		Temel eğitimde okulların niteliğini artıracak uygulama ve çalışmalara yer verilecektir.							
Performans Göstergesi (PG)	Hedef Etkisi (%)	Başlangıç Değeri (2023)	2024	2025	2026	2027	2028	İzleme Sıklığı	Raporlama Sıklığı
PG 5.1.1 Okulda/kurumda iyileştirilmesi gereken fiziki mekân sayısı	%100	1	1	1	1	1	1	6 AY	6 AY
PG 5.1.2 Okulda düzenleme yapılan açık hava oyun alanı sayısı	%100	1	1	1	1	1	1	6 AY	6 AY
KOORDİNATÖR BİRİM	Okul Aile Birliği								
İŞ BİRLİĞİ YAPILACAK BİRİM(LER)	Öğretmenler Kurulu								
RİSKLER	Tasarruf tedbirleri Ödenek veya harcama taleplerinin karşılanamaması İyileştirilen alanların aktif kullanılmaması								
STRATEJİLER	S1 Fiziki mekânların iyileştirilmesi için kamu idareleri, belediyeler ve işverenlerle iş birlikleri yapılacaktır.								
MALİYET TAHMİNİ									
TESPİTLER	Ülke genelinde yaşanan doğal afetler nedeniyle yatırım kaynağının önemli bölümü öncelikli bölgelere aktarılmaktadır. Yaşanması muhtemel doğal afetler nedeniyle kurum binalarında büyük onarıma veya güçlendirmeye ihtiyaç duyulmaktadır. Kurum bölümlerinin fiziki iyileştirme ve geliştirme çalışmalarına okul aile birliğinden yeterli düzeyde destek sağlanmamaktadır.								
İHTİYAÇLAR	Okul aile birliği desteği sağlanması İyileştirilen alanların eğitim ve öğretim çalışmalarında aktif kullanılması, fayda-maliyet dengesinin sağlanması Öngörülmeyen sebeplerle ortaya çıkabilecek ihtiyaçları karşılayabilmek için merkezi düzeyde eğitime ayrılan bütçenin artırılması								

5. İZLEME VE DEĞERLENDİRME

Okulumuz Stratejik Planı izleme ve değerlendirme çalışmalarında 5 yıllık Stratejik Planın izlenmesi ve 1 yıllık gelişim planının izlenmesi olarak ikili bir ayrıma gidilecektir. Stratejik planın izlenmesinde 6 aylık dönemlerde izleme yapılacak denetim birimleri, il millî eğitim müdürlüğü ve Bakanlık denetim ve kontrollerine hazır halde tutulacaktır. Yıllık planın uygulanmasında yürütme ekipleri ve eylem sorumlularıyla aylık ilerleme toplantıları yapılacaktır. Toplantıda bir önceki ayda yapılanlar ve bir sonraki ayda yapılacaklar görüşülüp karara bağlanacaktır. 2024-2028 yıllara göre faaliyet raporları (Haziran-Temmuz) hazırlanarak İl / İlçe Milli Eğitim Müdürlüğü Strateji Geliştirme Hizmetleri Şube Müdürlüğüne gönderilmek üzere hazır tutulacaktır.

İMZA SİRKÜSÜ

Adı Soyadı	Ünvanı	İmza
Ayhan ÖREN	Okul Müdürü	
Ali ÖKTE	Müdür Yardımcısı	
Halit ÖZKAN	Öğretmen	
Gönül ÖZDEMİR	Okul Aile Birliği Başkanı	
Mehmet AKSOY	Yönetim Kurulu Üyesi	
Osman KARACA	Müdür Yardımcısı	
Şevket ÇETİNKAYA	Öğretmen	
Yasemin ÇELİK	Öğretmen	
Erdoğan GÜLER	Öğretmen	
Ali ALBENİ	Öğretmen	